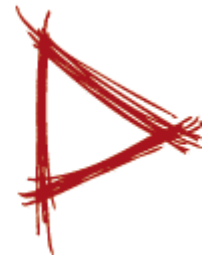


PrimeVision



MWST-Umstellung per 1.1.18 Dokumentation, Teil 2

Verantwortlich	GEMI, MAFI
Dokumentenart	Dokumentation
Klassifizierung	Intern und Kunden
Status	Version 1.00
Zweck des Dokuments	Doku für die MWST-Umstellung per 01.01.18
Ablage des Originals	P:\PrimeVision\3 Produktmanagement\ISO20022\500 Dokumentationen\Anwender
Verteiler	Prime Vision AG, intern und Kunden

1 INHALTSVERZEICHNIS

1	Inhaltsverzeichnis	2
2	Generell	3
2.1	Disclaimer	3
2.2	Allgemein	3
2.3	Neues MWST-Abrechnungsformular für 4. Quartal 2017	4
3	Ziffern in MWST-Buchungsmatrix prüfen und ergänzen	5
3.1	Für NAV-Versionen 2015, 2016, 2017	5
3.2	Für NAV-Versionen bis 2013R2	7
4	Neue MWST-Abrechnungs-Vorlage erstellen	9
5	MWST-Abrechnung mit neuer Vorlage	11

2 GENERELL

2.1 DISCLAIMER

Diese Dokumentation ist eine Empfehlung und basiert auf bestimmten Voraussetzungen. Allfällig arbeitet der Kunde auf andere Weise. Es ist deshalb nicht sichergestellt, dass diese Dokumentation für jede NAV-Version, Build-Version, Lizenzierungsverfahren und kundenspezifische MWST-Einrichtungen funktioniert. Der Kunde ist verantwortlich, die Dokumentation in seiner individuellen Umgebung zu testen und zu entscheiden, auf welche Weise er vorgeht. Der Kunde ist verantwortlich für eine korrekte MWST-Abrechnung. Die Dokumentation dient lediglich als Hilfestellung. Für fachliche Fragen wenden Sie sich bitte an Ihren Treuhänder, für Software-Fragen können Sie gerne unseren Support kontaktieren.

2.2 ALLGEMEIN

Im Teil 1 der MWST-Dokumentation ist dokumentiert, wie Sie die Einstellungen vornehmen, damit die Daten korrekt erfasst werden. In dieser Dokumentation zeigen wir Ihnen, welche weiteren Einrichtungen Sie zu tätigen haben, damit eine neue aktuelle MWST-Vorlage erstellt werden kann, welche die Voraussetzung ist für die periodengerechte MWST-Abrechnung für das 4. Quartal 2017 und das 1. Quartal 2018.

Auf der folgenden Seite ist das MWST-Formular für das 4. Quartal abgebildet. Sie sehen dort, dass die Umsätze getrennt nach den benutzten MWST-Sätzen ausgewiesen werden müssen im mittleren Teil.

Wir gehen in drei Schritten vor:

1. In MWST-Matrix die entsprechenden MWST-Ziffern prüfen und allenfalls ergänzen. Das ist die Grundlage für die Erstellung einer aktuellen MWST-Vorlage „MWST-2018“.
2. Erstellung einer neuen MWST-Vorlage mittels des Reports 11112 „Aktualisierung MWST-Vorlage“
3. MWST-Abrechnung anhand der neuen Vorlage für das 4. Quartal erstellen und Abgleich und Kontrolle mit der Funktion „MWST abrechnen und buchen“.

2.3 NEUES MWST-ABRECHNUNGSFORMULAR FÜR 4. QUARTAL 2017

Abrechnungsperiode:
 Einreichdatum und Zahlungsfrist:
 Valuta (Verzugszins ab):
 MWST-Nr:
 Ref-Nr:

B

I. UMSATZ (zitierte Artikel beziehen sich auf das Mehrwertsteuergesetz vom 12.06.2009)	Ziffer	Umsatz CHF	Umsatz CHF
Total der vereinbarten bzw. vereinnahmten Entgelte (Art. 39), inkl. Entgelte aus Übertragungen im Meldeverfahren sowie aus Leistungen im Ausland	200		
In Ziffer 200 enthaltene Entgelte aus nicht steuerbaren Leistungen (Art. 21), für welche nach Art. 22 optiert wird	205		
Abzüge: Von der Steuer betroffene Leistungen (u.a. Exporte, Art. 23), von der Steuer betroffene Leistungen an begünstigte Einrichtungen und Personen (Art. 107 Abs. 1 Bst. a)	220		
Leistungen im Ausland	221 +		
Übertragung im Meldeverfahren (Art. 38, bitte zusätzlich Form. 764 einreichen)	225 +		
Nicht steuerbare Leistungen (Art. 21), für die nicht nach Art. 22 optiert wird	230 +		
Entgeltminderungen	235 +		
Diverses (z.B. Wert des Bodens)	280 +		
			Total Ziff. 220 bis 280
Steuerbarer Gesamtumsatz (Ziff. 200 abzüglich Ziff. 289)	299		289

II. STEUERBERECHNUNG		Leistungen CHF ab 01.01.2018	Steuer CHF / Rp. ab 01.01.2018	Leistungen CHF bis 31.12.2017	Steuer CHF / Rp. bis 31.12.2017
Normal	302		7,7%	301	8,0%
Reduziert	312		2,5%	311	2,5%
Beherbergung	342		3,7%	341	3,6%
Bezugsteuer	382			381	
Total geschuldete Steuer (Ziff. 301 bis 382)					399
Vorsteuer auf Material- und Dienstleistungsaufwand	400			400	
Vorsteuer auf Investitionen und übrigen Betriebsaufwand	405 +			405 +	
Einlagensteuerung (Art. 32, bitte detaillierte Aufstellung belegen)	410 +			410 +	
Vorsteuerkorrekturen: gemischte Verwendung (Art. 30), Eigenverbrauch (Art. 37)	415 -			415 -	
Vorsteuerkürzungen: Nicht-Entgelte wie Subventionen, Tourismusabgaben (Art. 33 Abs. 2)	420 -			420 -	
					Total Ziff. 400 bis 420
An die Eidg. Steuerverwaltung zu bezahlender Betrag	500				479
Guthaben der steuerpflichtigen Person	510 =				

III. ANDERE MITTELFLÜSSE (Art. 18 Abs. 2)	
Subventionen, durch Kurvereine eingenommene Tourismusabgaben, Entsorgungs- und Wasserwerkbeiträge (Bst. A-c)	900
Spenden, Dividenden, Schadenersatz usw. (Bst. D-I)	910

Der/die Unterzeichnende bestätigt die Richtigkeit seiner/ihrer Angaben:
 Datum: _____ Rechtsverbindliche Unterschrift _____ Kontaktperson: Name, Tel.-Nr. _____

3 ZIFFERN IN MWST-BUCHUNGSMATRIX PRÜFEN UND ERGÄNZEN

3.1 FÜR NAV-VERSIONEN 2015, 2016, 2017

In der MWST-Buchungsmatrix müssen die Umsatzsteuerabrechnung Ziffern sowie Vorsteuerabrechnung Ziffern geprüft und ergänzt werden. Das Bild auf der nächsten Seite ist eine Vorlage, um die MWST-Ziffern zu definieren. Ihr System hat vermutlich andere, mehr oder weniger Zeilen. **Bitte ersetzen Sie nicht Ihre MWST-Matrix mit der abgebildeten Matrix, sondern ergänzen Sie nur die Ziffern anhand der Beispiele.**

Bitte gehen Sie nach folgenden Regeln vor:

1. Erfassen Sie eine Ziffer im Feld „Umsatzsteuerabrechnung Ziffer“, wenn auf der Zeile in den Feldern „Umsatzsteuerkonto“ oder „Erwerbsteuerkonto“ ein Wert enthalten ist.
2. Erfassen Sie eine Ziffer im Feld „Vorsteuerabrechnung Ziffer“, wenn auf der Zeile im Feld „Vorsteuerkonto“ ein Wert enthalten ist.

Erklärungen zu den Ziffern:

Ziffer	Beschreibung
220	Von der Steuer befreite Leistungen (z.B. Exporte)
230	Nicht steuerbare Leistungen
300	Normaler Steuersatz
301	Normaler Steuersatz (für allfällig neue MWST-Produktbuchungsgruppe)
310	Reduzierter Steuersatz
311	Reduzierter Steuersatz (für allfällig neue MWST-Produktbuchungsgruppe)
340	Hotel-Satz
341	Hotel-Satz (für allfällig neue MWST-Produktbuchungsgruppe)
380	Bezugsteuer (Erwerbsbesteuerung)
381	Bezugsteuer (Erwerbsbesteuerung) (für allfällig neue MWST-Produktbuchungsgruppe)
400	Vorsteuer auf Material- und Dienstleistungsaufwand
405	Vorsteuer auf Investitionen und übrigen Betriebsaufwand

MWST-Ges...	MWST-Produktbu...	MWST ID	MWST %	MWST-Berech...	Umsatzsteuerkonto	Vorsteuerkonto	Erwerbssteuerkonto	Umsatzsteuerabrechnung Ziffer	Vorsteuerabrechnung Ziffer
	BETRIEB	Z	0	Normale MWST					
EU	BETRIEB_NE	Z	0	Normale MWST		1171			405
EU	BETRIEB_NE	Z	0	Normale MWST		1171			405
EU	HOTEL	Z	0	Normale MWST	2200	1170		220	400
EU	HOTEL_NEU	Z	0	Normale MWST	2200	1170		220	400
EU	NORMAL	Z	0	Normale MWST	2200	1170		220	400
EU	OHNE MWST	Z	0	Normale MWST	2200	1170		220	400
EU	RED.	Z	0	Normale MWST	2200	1170		220	400
EU	RED-NEU	Z	0	Normale MWST	2200	1170		220	400
EXPORT	BETRIEB	Z	0	Normale MWST		1171			405
EXPORT	BETRIEB_NE	Z	0	Normale MWST		1171			405
EXPORT	DL-AUSLAND	A	8	Erwerbsbesteu...		1170	2200	380	400
EXPORT	DL-AUSL-NE	A_NEU	7.7	Erwerbsbesteu...		1170	2200	381	400
EXPORT	NORMAL	Z	0	Normale MWST	2200	1170		220	400
EXPORT	NORMAL_NEU	Z	0	Normale MWST	2200	1170		220	400
EXPORT	OHNE MWST	Z	0	Normale MWST	2200	1170		220	400
EXPORT	RED.	Z	0	Normale MWST	2200	1170		220	400
EXPORT	RED-NEU	Z	0	Normale MWST	2200	1170		220	400
NATIONAL	BETRIEB	A	8	Normale MWST		1171			405
NATIONAL	BETRIEB_NE	A_NEU	7.7	Normale MWST		1171			405
NATIONAL	HOTEL	C	3.8	Normale MWST	2200	1170		340	400
NATIONAL	HOTEL_NEU	C_NEU	3.7	Normale MWST	2200	1170		341	400
NATIONAL	IMPORT	H	100	Nur MWST		1174			400
NATIONAL	NORMAL	A	8	Normale MWST	2200	1170		300	400
NATIONAL	NORMAL_NEU	A_NEU	7.7	Normale MWST	2200	1170		301	400
NATIONAL	OHNE MWST	Z	0	Normale MWST	2200	1170		230	400
NATIONAL	RED.	B	2.5	Normale MWST	2200	1170		310	400
NATIONAL	RED-NEU	B_NEU	2.5	Normale MWST	2200	1170		311	400

3.2 FÜR NAV-VERSIONEN BIS 2013R2

In der MWST-Buchungsmatrix müssen die Umsatzsteuerabrechnung Ziffern sowie Vorsteuerabrechnung Ziffern geprüft und ergänzt werden. Das Bild auf der nächsten Seite ist eine Vorlage, um die MWST-Ziffern zu definieren. Ihr System hat vermutlich andere, mehr oder weniger Zeilen. **Bitte ersetzen Sie nicht Ihre MWST-Matrix mit der abgebildeten Matrix, sondern ergänzen Sie nur die Ziffern anhand der Beispiele.**

Bitte gehen Sie nach folgenden Regeln vor:

1. Erfassen Sie eine Ziffer im Feld „Umsatzsteuerabrechnung Ziffer“, wenn auf der Zeile in den Feldern „Umsatzsteuerkonto“ oder „Erwerbsteuerekonto“ ein Wert enthalten ist.
2. Erfassen Sie eine Ziffer im Feld „Vorsteuerabrechnung Ziffer“, wenn auf der Zeile im Feld „Vorsteuerekonto“ ein Wert enthalten ist.

Erklärungen zu den Ziffern:

Ziffer	Beschreibung
220	Von der Steuer befreite Leistungen (z.B. Exporte)
230	Nicht steuerbare Leistungen
300	Normaler Steuersatz
301	Normaler Steuersatz (nicht verwenden , wenn mit „MWST gültig ab Datum“ gebucht wurde)
310	Reduzierter Steuersatz
311	Reduzierter Steuersatz (nicht verwenden , wenn mit „MWST gültig ab Datum“ gebucht wurde)
340	Hotel-Satz
341	Hotel-Satz (nicht verwenden , wenn mit „MWST gültig ab Datum“ gebucht wurde)
380	Bezugsteuer (Erwerbsbesteuerung)
381	Bezugsteuer (Erwerbsbesteuerung) (nicht verwenden , wenn mit „MWST gültig ab Datum“ gebucht wurde)
400	Vorsteuer auf Material- und Dienstleistungsaufwand
405	Vorsteuer auf Investitionen und übrigen Betriebsaufwand

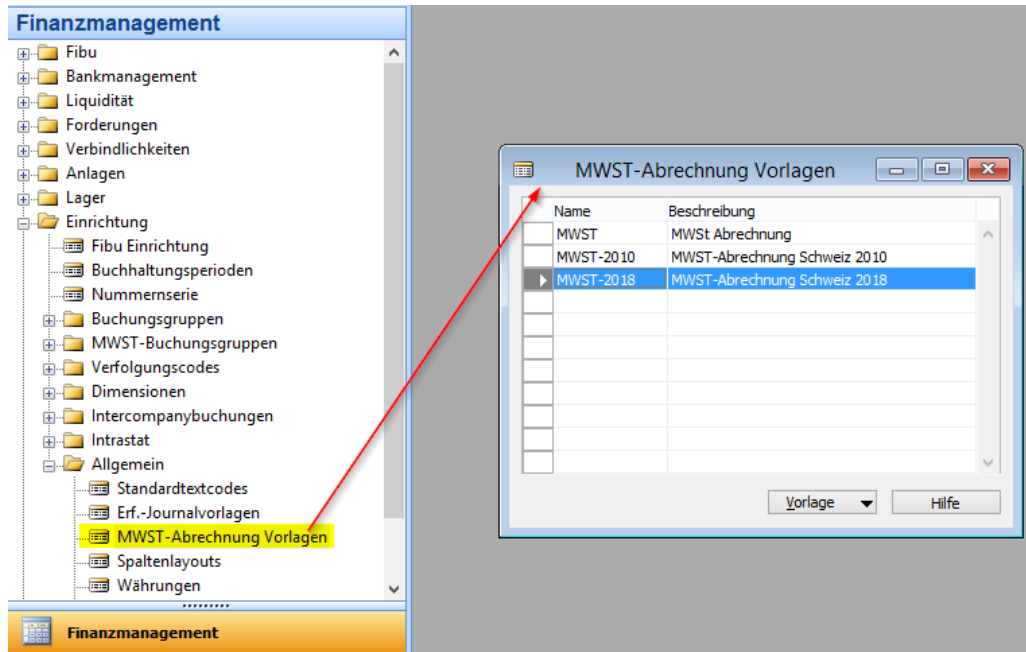


MWST-G...	MWST-Produkt...	MWST ID	MWST %	Neue MWST %	Neue MWST ...	MWST-Berech...	Umsatzsteuerkonto	Vorsteuerkonto	Erwerbssteuerkonto	Umsatzsteuerabrechnung_Ziffer	Vorsteuerabrechnung_Ziffer
	BETRIEB	Z	0	0		Normale MWST					
	BETRIEB_NE	Z	0	0		Normale MWST					
	NORMAL	Z	0	0		Normale MWST					
	NORMAL_NEU	Z	0	0		Normale MWST					
	OHNE MWST	Z	0	0		Normale MWST					
	RED.	Z	0	0		Normale MWST					
	RED_NEU	Z	0	0		Normale MWST					
EU			0	0		Normale MWST					
EU	BETRIEB	Z	0	0		Normale MWST	1171				405
EU	BETRIEB_NE	Z	0	0		Normale MWST	1171				405
EU	HOTEL	Z	0	0		Normale MWST	2200			220	400
EU	HOTEL_NEU	Z	0	0		Normale MWST	2200	1170		220	400
EU	NORMAL	Z	0	0		Normale MWST	2200	1170		220	400
EU	NORMAL_NEU	Z	0	0		Normale MWST	2200	1170		220	400
EU	OHNE MWST	Z	0	0		Normale MWST	2200	1170		220	400
EU	RED.	Z	0	0		Normale MWST	2200	1170		220	400
EU	RED_NEU	Z	0	0		Normale MWST	2200	1170		220	400
EXPORT	BETRIEB	Z	0	0		Normale MWST	1171				405
EXPORT	BETRIEB_NE	Z	0	0		Normale MWST	1171				405
EXPORT	DL_AUSL_NE	A1	7.7	0		Erwerbsbeste...				2200	380
EXPORT	DL_AUSLAND	A	8	7.7	01.01.18	Erwerbsbeste...				2200	380
EXPORT	NORMAL	Z	0	0		Normale MWST	1170			220	400
EXPORT	NORMAL_NEU	Z	0	0		Normale MWST	2200	1170		220	400
EXPORT	OHNE MWST	Z	0	0		Normale MWST	2200	1170		220	400
EXPORT	RED.	Z	0	0		Normale MWST	2200	1170		220	400
EXPORT	RED_NEU	Z	0	0		Normale MWST	2200	1170		220	400
NATIONAL	BETRIEB	A	8	7.7	01.01.18	Normale MWST	1171				405
NATIONAL	BETRIEB_NE	A1	7.7	0		Normale MWST	1171				405
NATIONAL	HOTEL	C	3.8	3.7	01.01.18	Normale MWST	2200	1170		340	400
NATIONAL	HOTEL_NEU	C1	3.7	0		Normale MWST	2200	1170		340	400
NATIONAL	IMPORT	H	100	0		Nur MWST	1174				400
NATIONAL	NORMAL	A	8	7.7	01.01.18	Normale MWST	2200	1170		300	400
NATIONAL	NORMAL_NEU	A1	7.7	0		Normale MWST	2200	1170		300	400
NATIONAL	OHNE MWST	Z	0	0		Normale MWST	2200	1170		230	400
NATIONAL	RED.	B	2.5	2.5	01.01.18	Normale MWST	2200	1170		310	400
NATIONAL	RED_NEU	B1	2.5	0		Normale MWST	2200	1170		310	400

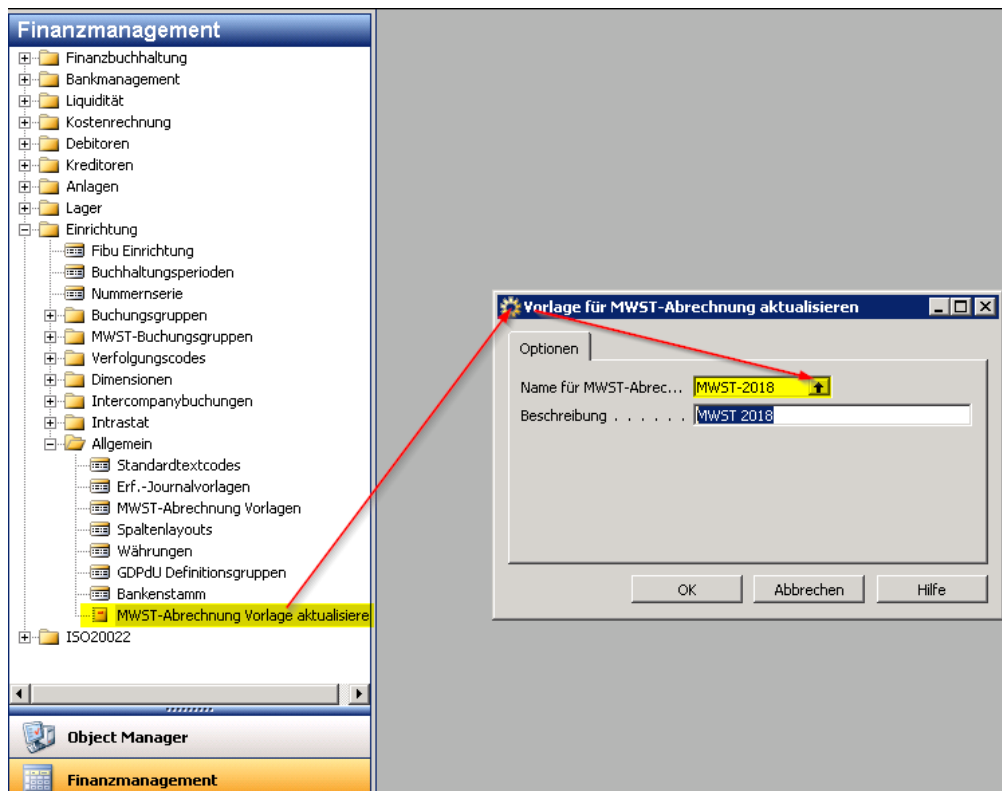
4 NEUE MWST-ABRECHNUNGS-VORLAGE ERSTELLEN

Nun erstellen wir eine neue MWST-Abrechnungsvorlage mit dem Titel „MWST-2018“.

Zuerst legen wir eine „leere“ MWST-Abrechnungsvorlage an. Wählen Sie im Menü Finanzmanagement, Einrichtung, Allgemein, MWST-Abrechnung Vorlagen“ und legen Sie eine neue Vorlage an gemäss folgendem Printscreen:



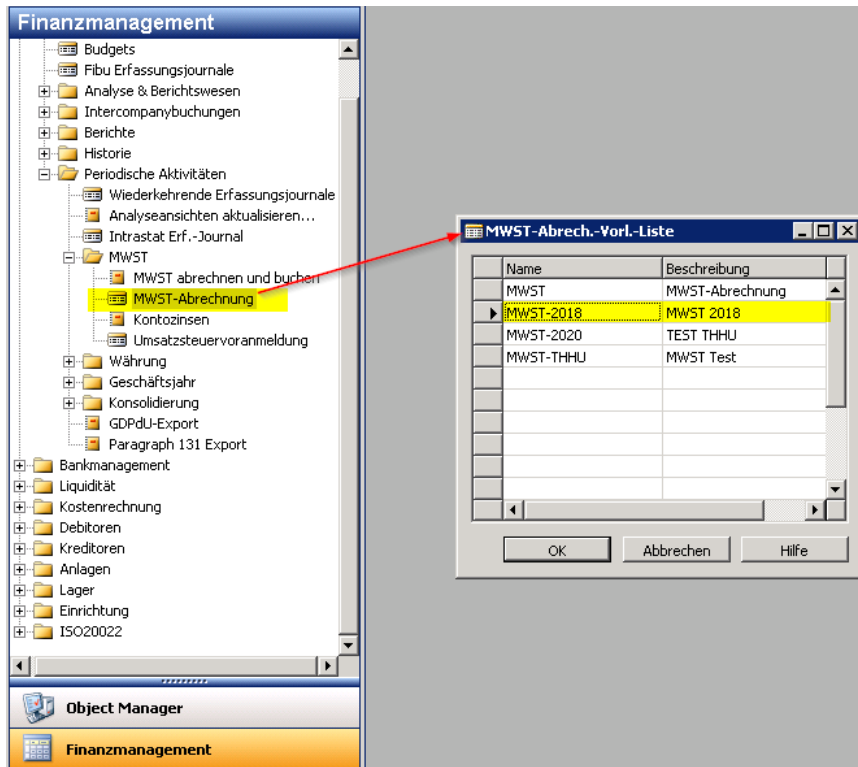
Als zweiten Schritt füllen wir die „leere“ Vorlage „MWST-2018“ mit Daten, indem wir den Report 11112 „MWST-Abrechnungsvorlage aktualisieren“ ausführen, entweder direkt aus dem Object-Designer oder im Menü unter Finanzmanagement, Einrichtung, Allgemein, MWST-Abrechnung Vorlage aktualisieren:



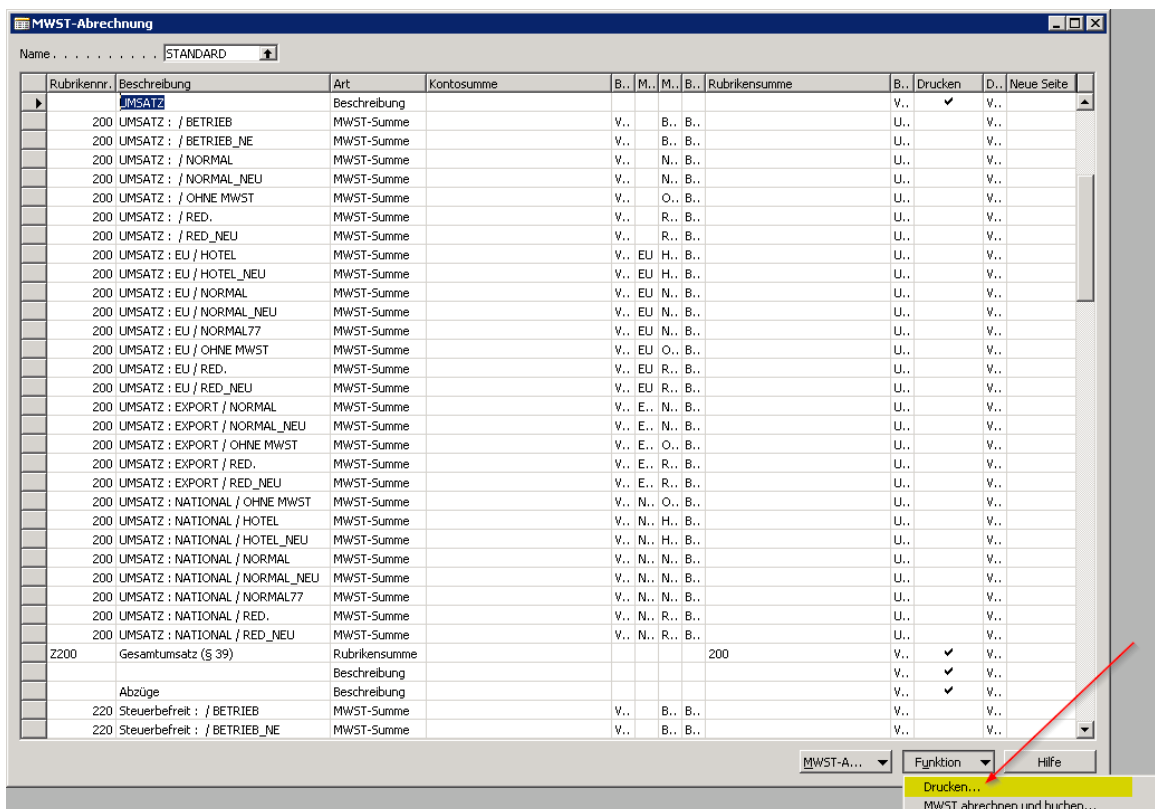
5 MWST-ABRECHNUNG MIT NEUER VORLAGE

Als nächstes testen wir die neue Vorlage anhand einer MWST-Abrechnung mit dieser neuen Vorlage.

Wählen Sie Menü Finanzmanagement, Finanzbuchhaltung, Periodische Aktivitäten, MWST, MWST-Abrechnung. Wählen Sie die neue Vorlage „MWST-2018“ und drücken OK:



Im nächsten Fenster wählen Sie den Knopf „Funktion“, „Drucken“:



Sie erhalten das folgende Fenster. Ausgehend davon, dass Sie das 3. Quartal 2017 abgerechnet und gebucht haben, füllen Sie bitte die Daten wie folgend aus. Das Startdatum „1.1.2017“ und „innerhalb Periode“ ist absichtlich so gewählt, um einen Vergleich mit dem Report „MWST abrechnen und buchen“ anstellen zu können. Bitte füllen Sie auch die MWST-Sätze wie im Printscreen aus und drücken „Seitenansicht“ bzw. „Drucken“:

Sie erhalten somit die MWST-Abrechnung Schweiz ausgedruckt.

MWST Abrechnung Schweiz

5. Dezember 2017 09:47:5

MWST 2010

GEMI

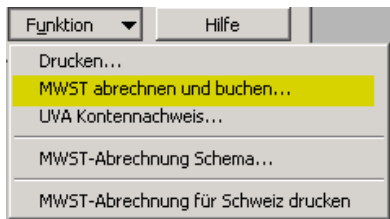
MWST-Posten innerhalb der Periode

Periode: 01.01.17..31.12.17

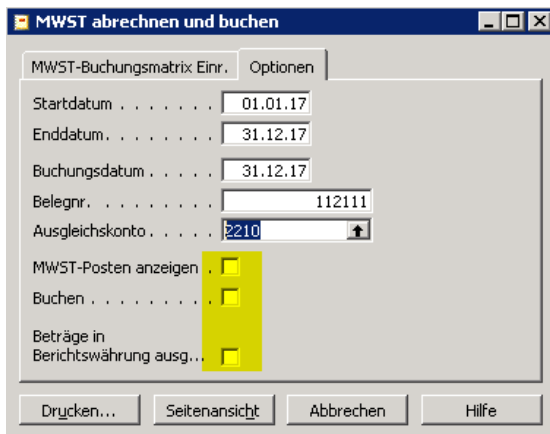
CRONUS (Schweiz) AG

I. UMSATZ	(zitierte Artikel beziehen sich auf das MWST Gesetz vom 12.06.200	Ziffer	Umsatz CHF	Umsatz CHF
Total der vereinbarten bzw. vereinnahmten Entgelte (Art. 39), inkl. Entgelte aus Übertragungen im Meldeverfahren sowie Leistungen aus dem Ausland		200		31'396
In Ziffer 200 enthaltene Entgelte aus nicht steuerbaren Leistungen (Art. 21), für welche nach Art. 22 optiert wird		205		
Abzüge:				
Von der Steuer befreite Leistungen (u.a. Exporte, Art. 23), von der Steuer befreite Leistungen an begünstigte Einrichtungen und Personen (Art. 107)		220		
Leistungen im Ausland		221	+	
Übertragung im Meldeverfahren (Art. 38, bitte zusätzlich Form 764 einreichen)		225	+	
Nicht steuerbare Leistungen (Art. 21), für die nicht nach Art. 22 optiert wird		230	+	
Entgeltsminderungen		235	+	
Diverses		280	+	
				Total 220 bis 280
			= -	289
Steuerbarer Gesamtumsatz (Ziffer 200 minus Ziffer 289)		299	=	31'396

Danach wählen Sie „MWST abrechnen und buchen“:



Im folgenden Fenster setzen Sie bitte die Datumfelder wie folgt. Die Belegnr. und Ausgleichskonto sind evtl. bei Ihnen verschieden. **Achten Sie darauf, dass die Häkchenfelder nicht aktiviert sind, insbesondere das Feld „Buchen“ nicht aktivieren!**



Vergleichen Sie nun den Gesamt-Betrag in der folgenden Auswertung mit dem Betrag „An die Eidg. Steuerverwaltung zu bezahlender Betrag“ in der CH-MWST-Abrechnung. Sollte der Betrag bis zu CHF 1.00 abweichen sind das Rundungsdifferenzen, die vernachlässigt werden können. Wenn die Differenz höher ist, muss der Grund für die Differenz gesucht werden.

MWST abrechnen und buchen
 Periode: 01.01.17..31.12.17
 CRONUS (Schweiz) AG

5. Dezember 2017
 Seite 1
 GEMI

Testbericht (ungebucht)

Buchungsdatum 31.12.17
 Belegnr. 112111
 Ausgleichskonto 2210

Alle Beträge in CHF

Buchung	Belegnr.	B Ar	Basis	Betrag	Unreal. Basis	Unreal. Betrag	MW Rech.	an/Zahlung an Nr.	Laufnr.	Benut
EU	NORMAL	Einkauf								
31.12.17	112111	A	-66'075.03	0.00			Nor			963
NATIONAL	NORMAL	Einkauf								
31.12.17	112111	A	-27'835.56	-2'119.78			Nor			964
NATIONAL	NORMAL	Verkauf								
31.12.17	112111	A	29'840.17	2'280.68			Nor			965
NATIONAL	NORMAL_N	Verkauf								
31.12.17	112111	A	1'555.80	119.80			Nor			966
	Gesamt			-280.70						